



15^e ÉDITION

FESTIVAL DÉTOURS DE BABEL

DU 21 MARS
AU 13 AVRIL 2025

GRENOBLE - ISÈRE

MUSIQUES DU MONDE, JAZZ,
MUSIQUES NOUVELLES



15 ans d'enchantement

15 ans déjà que le festival vous donne rendez-vous chaque printemps à Grenoble et en Isère pour découvrir des artistes des quatre coins du monde et parcourir des chemins de musiques souvent inédits. Pour cette édition anniversaire, le festival vous a concocté un programme exceptionnel, à la rencontre des musiques baroudeuses qui osent les croisements sans frontières pour mieux nous enchanter.

Parce qu'un anniversaire est d'abord une fête, entrez dans la danse de la Bambou-techno-transe asiatique (Makoto San) et du nouveau son des rues de Kinshasa (Kin'Gongolo Kiniata), laissez-vous porter par les vibrations des chants du Sahara (Lemma) et des pépites électro du Moyen-Orient (Sharouh).

Fidèle à son esprit explorateur, le festival met à nouveau à l'honneur des musiques qui se lancent des défis et jouent avec les règles pour notre plus grand plaisir. Il sera ainsi question d'un gamelan en version XXL (Gam'lov'Vibes), d'une création pour percussions sans instruments (Only), de jonglages sonores poétiques (Petite rêverie) et d'une émission de radio joyeusement dérégulée (Le Flou sur la langue).

Le festival interroge depuis son origine le rapport au temps et, par la musique, notre capacité à inventer à travers les époques, les espaces. Compositeurs et metteurs en sons nous invitent à ressentir et écouter le temps qui passe, avec les concerts immersifs Hypertemps et Tubulus et plusieurs concerts de musiques anciennes revisitées (Qui Vive, Nersès...).

Il met aussi en perspective la place et la richesse des patrimoines culturels parfois oubliés ou méconnus. Et nous sommes fiers de mettre à l'honneur cette année les grandes voix du taarab oriental d'hier (Love & Revenge, hommage à Oum Kalthoum) et d'aujourd'hui (Siti Amina), et celles d'artistes en résistance (Yuşan Zillya, musiques de Crimée).

Si le chant des Détours se veut engagé, notamment sur les enjeux d'égalité (Femmage), il résonne par la grâce d'artistes d'ici et d'ailleurs : des musiques persanes ciselées (Chakâm), du nouveau maloya de la Réunion (Christine Salem), des traditions latines réinventées (Rebecca Roger Cruz), des rituels d'Italie ou du pays basque (Davide Ambrogio, Haratago), aux récits d'exil métissés (Nomades).

Autant de musiques lumineuses, souvent éblouissantes, à l'image des concerts de clôture avec le quatuor de Robinson Houry et la voix magnétique de Walid Ben Selim (qui illustre cette année notre visuel) à qui nous laissons le mot de la fin : « La musique est la plus belle des langues, elle survole les différences et n'a qu'un seul objectif, enchanter. »

Bon enchantement à toutes et tous.

Joséphine Grollemund & Pierre-Henri Frappat
Co-direction - Centre International des Musiques Nomades

SOMMAIRE

Pour se repérer / Formats	5
Rejoignez l'aventure	6
Pré-festival	7
Ouverture du Festival	8
De Haut en Bas	10
Sílvia Pérez Cruz	12
« Chemin(s) » Cie Haut les mains	13
« Ataba » Wassim Halal	14
« Kuvuka Mipaka » Sian Pottok & Siti Amina	15
Babel Tours	16
« Only » + « L'écho des racines »	18
« Gam'lov'Vibes »	19
Brunch #1 Musée Dauphinois	20
« Femmage »	22
Davide Ambrogio + « Qui-Vive ! »	23
« Cantos Brujos »	24
« Lemma fête ses 10 ans »	26
« Tubulus »	27
Brunch #2 Fort Barraux	28
« Nomades »	30
Eléonore Fourniau	31
« Hypertemps »	32
Y-Otis + Sharouh	34
« Petite rêverie »	35
Clôture du Festival	36
Lieux des concerts	38
Actions culturelles	40
Les 15 ans du Festival	44
Les Détours de Babel 2025 en chiffres	45
Infos pratiques et billetterie	46
Équipe	47
Calendrier	48
Repères discographiques et remerciements	50
Les partenaires	52

POUR SE REPÉRER

UN FESTIVAL À VIVRE EN 8 FORMATS

Concerts en salle

→ du 21 mars au 13 avril

Têtes d'affiches ou découvertes, créations ou reprises, chaque soirée est l'occasion de découvrir, en complicité avec les salles partenaires de l'agglomération grenobloise, des musiques inédites, métissées, transculturelles.

Week-end de Haut en Bas

→ 22 et 23 mars

Le festival relie les chapelles Ste-Marie-d'en-Haut et d'en-Bas en un parcours musical cosmopolite. À la découverte notamment des artistes émergents lauréats des « Chantiers », appel à projets musicaux international destiné aux jeunes créateurs.

Brunch musical #1

Musée Dauphinois → 30 mars

Retrouvez l'ambiance conviviale des brunchs du musée Dauphinois. Concerts, spectacles, performances se répartissent dans les différents espaces du musée.

Brunch musical #2

Fort Barraux → 6 avril

Dans le cadre exceptionnel du Fort Barraux, l'une des plus prestigieuses places défensives des Alpes, au coeur de la vallée du Grésivaudan, le festival investit tous les espaces du lieu pour proposer aux spectateurs un voyage musical unique.

Babel Tours

Cette année encore, le festival part en tournées dans le département de l'Isère. Lieux patrimoniaux, espaces de convivialité, établissements scolaires, les concerts vont à la rencontre des publics au plus près des territoires.

Babel Kawa, les lundis

→ 24, 31 mars et 7 avril

Autour d'un café, offrez-vous une pause conviviale, curieuse et musicale au Théâtre Ste-Marie-d'en-Bas. Une séance d'écoute collective des coups de cœur de la semaine est proposée les lundis du festival.

Babel Solos, les mercredis

→ 26 mars, 2 et 9 avril

Chaque mercredi en fin d'après-midi, le Théâtre Ste-Marie-d'en-Bas accueille un ou une artiste en solo, pour la découverte d'une oeuvre inédite. Dans ce cadre intimiste, l'échange est favorisé et l'écoute devient une expérience très particulière.

Babelino, les samedis

→ 29 mars, 5 et 12 avril

Ces spectacles, pensés pour le public jeune et les familles, invitent à la découverte des musiques de création et des cultures du monde, chaque samedi du festival.

15 ANS DE DÉTOURS, REJOIGNEZ L'AVENTURE !

POUR SON 15^e ANNIVERSAIRE, LE FESTIVAL LANCE UNE GRANDE CAMPAGNE DE FINANCEMENT PARTICIPATIF ET DE MÉCÉNAT À L'ATTENTION DES PARTICULIERS ET DES ENTREPRISES.

Soutenir le Festival Détours de Babel, c'est défendre et promouvoir...

Des valeurs humanistes

Liberté, ouverture, curiosité, exigence, engagement... le Festival incarne **une vision humaniste et accessible de la culture**, vecteur de découverte, d'émancipation et de mieux vivre ensemble. Il est particulièrement engagé sur les questions d'égalité, de mixité et d'éco-responsabilité.

Un événement emblématique

L'un des festivals de référence en France des **musiques ouvertes sur le monde**, qui conjugue ancrage local et ouverture à l'international. Un événement aujourd'hui incontournable du paysage local en résonance avec la diversité culturelle et linguistique présente sur le territoire.

Nomade et ancré dans un lieu magique

Il se déploie chaque printemps durant trois semaines en s'associant à de **nombreux**

lieux au plus près des publics à Grenoble et en Isère. Et propose des concerts au Théâtre Ste-Marie-d'en-Bas dans un écrin architectural exceptionnel.

Un carrefour de création et d'innovation

Le Festival programme des artistes du monde entier pour leur **exigence et originalité**. Avec une attention pour les créations qui recherchent de nouvelles formes et inventent les répertoires de demain.

La convivialité à tous les étages !

Parce qu'un festival est avant tout un moment de rencontres, le Festival place la convivialité au centre de son projet. Les concerts en salles, brunchs musicaux, Babelinos pour les jeunes... chaque proposition est conçue dans un cadre de **convivialité et plaisir partagé**.

Pour remercier les donateurs particuliers*, les entreprises mécènes et partenaires, une soirée surprise exceptionnelle leur est réservée. Save the date !

SOIRÉE SURPRISE

20 MARS 18H30

THÉÂTRE STE-MARIE-D'EN-BAS



EN SAVOIR PLUS
SUR LA CAMPAGNE
DE FINANCEMENT
PARTICULIERS



EN SAVOIR PLUS
SUR LE CLUB DES
ENTREPRISES
MÉCÈNES ET
PARTENAIRES



PRÉ-FESTIVAL

En amont du festival, de premiers concerts sont proposés dans le département de l'Isère. Un joli tour de chauffe pour se mettre sur la route des Détours et élargir encore le cercle des publics.

11 MARS 20H ST-JEAN-DE-BOURNAY, COLLÈGE FERNAND BOUVIER
13 MARS 20H LES ABRETS EN DAUPHINÉ, SALLE DES FÊTES LE TRIANGLE

« Le Flou sur la langue » Les Harmoniques du Néon

Spectacle radiophonique, loufoque et poétique



Le Flou sur la langue met en scène une émission de radio présentée par deux animateurs sérieusement loufoques qui s'attachent scrupuleusement à déconstruire la langue pour atteindre une pensée qui fait du bruit. À chaque représentation, l'équipe réunit deux invités pour échanger et discuter à partir de sujets de toutes natures. La conversation, a priori sérieuse, est perturbée par un jeu de cartes qui contraint l'élocution des participants. Ils sont tenus de poursuivre le fil de leurs pensées malgré la drôlerie de la situation. Et la langue se floute d'une drôle de poésie sonore.

Accueil CIMN - Détours de Babel. Production Les Harmoniques du Néon.
En collaboration avec les communes de St-Jean-de-Bourmay et Les Abrets en Dauphiné.

Anne-Laure Pigache et Mathias Forge Création **Anne-Julie Rollet, Yoann Coste** et les invités spécial Babel Tour Jeu

Tarif au choix : 4 à 25€

17 AU 19 MARS TOURNÉE EN ISÈRE

« Ritam » Stracho Temelkovski & Kader Belmoktar **CRÉATION**

Alchimie sonore, polyrythmies et danses urbaines



Ritam ou la rencontre entre un musicien multi-instrumentiste et deux danseurs hip-hop d'exception (Cie Käfig). Dans un face à face inédit, chacun se cherche et s'apprivoise, les sons et les corps s'entremêlent et nous délivre un ballet aérien, vibrant et poétique. « J'aime la musique, celle qui parle à l'âme, celle qui parle au(x) corps. La mélodie et le rythme transcendent ce qui ne peut être exprimé par les mots. Ritam est un écho de l'âme - phonétiquement, Rit'âme veut dire rythme en macédonien - un dialogue entre le masculin et le féminin, le rêve et la réalité, nos vies, nos états d'âme. » Stracho Temelkovski

Accueil CIMN - Détours de Babel. Co-production Pôle en Scènes, Musika Songes.

Les concerts du pré-festival sont organisés avec le soutien du CNM, du Département de l'Isère, de la Région AuRa et de la Fondation Orange.

Stracho Temelkovski Basse, mandole, percussions, beatbox **Mourad Merzouki** Regard extérieur **Kader Belmoktar** Chorégraphie **Soirmi Amada et Mathilde Devoghel** Danse

avec notre partenaire



OUVERTURE FESTIVAL

« Agmal Layali » CRÉATION Love & Revenge (Liban/France)

Electro-taarab et cinéma, hommage
à la diva égyptienne Oum Kalthoum

Tania Saleh
Voix
Wael Koudaih
(**Rayess Bek**)
Conception &
composition
Samir Mohellebi
Mandole
Julien PerraudEAU
Claviers
Wael Koudaih
Samplers
Joan Baz
Vidéo

Expert dans l'art de revisiter la musique et le cinéma populaires du Moyen-Orient, le groupe Love and Revenge est de retour avec une création originale et ambitieuse.

Agmal layali ou mes plus belles nuits est un vibrant hommage à l'immense Oum Kalthoum, célébrant la fusion du taarab emblématique de la diva égyptienne et les sonorités électroniques des sons d'aujourd'hui.

Fidèle au concept de ses concerts visuels qui ont fait sa réputation, Love and Revenge fait dialoguer les images d'archives et la création musicale.

Un hommage invitant les publics de toutes générations à découvrir ou redécouvrir la voix fascinante d'Oum Kalthoum et la magie intemporelle du taarab.

Une expérience immersive qui transcende les époques, brouille les frontières, et continue de faire briller aujourd'hui « l'astre de l'Orient » qui nous a quittés il y a cinquante ans.

Accueil CIMN - Détours de Babel en collaboration avec la Belle Électrique.
Production Love and Revenge.



VEN. 21 MARS

20H LA BELLE ÉLECTRIQUE, GRENOBLE

Tarif : 16 à 21€

Makoto San

Des percussions d'Asie aux vibrations électro, bienvenue dans la Bambou-techno-transe !

Sur une scène envahie par un instrumentarium impressionnant, composé de lames de bambous venus d'Asie ou des régions tropicales, de marimbas, de percussions indonésiennes (angklungs et gender au son métallique) ou japonaises (taikos), quatre individus masqués s'avancent...

Purs produits du Conservatoire passés par le Bamboo Orchestra du maître Makoto Yabuki dont ils ont dévoyé l'héritage, ces « parias » resteront anonymes pour organiser leur trahison à coups de reverb', de beats stroboscopiques et de musique électronique répétitive, dans la lignée d'un Steve Reich.

Avec un sens aigu de la performance scénique et une parfaite maîtrise mélodique et rythmique, ils réussissent à transcender l'inquiétante étrangeté qu'ils produisent en une transe spirituelle, exaltante et dansante !

Accueil CIMN - Détours de Babel en collaboration avec la Belle Électrique.

WEEK-END DE HAUT EN BAS

GRENOBLE

SAM. 22 MARS

15H MUSÉE DAUPHINOIS (STE-MARIE-D'EN-HAUT)

Yuşan Zillya (Ukraine) **CRÉATION**

Musiques d'Ukraine et Tatare de Crimée, chants de mémoire et d'espoir



Un concert qui concentre à lui seul l'histoire de tout un peuple. Un joueur de saz sans âge et une violoncelliste, sa fille, encadrent une chanteuse qui se tient debout. D'accents pénétrants en mélodies pures, sa voix s'amplifie en un cri, caresse dans ses chuchotements. C'est le chant des déracinés, celui des Tatars persécutés depuis toujours, exilés en Turquie, puis en Ukraine, qui s'élève pour ne pas mourir. En tatar, Yuşan désigne le plantain, symbole d'immortalité et de mémoire. *Accueil CIMN - Détours de Babel, en collaboration avec Alba Kultur.*

Tarif au choix : 4 à 25€

Natalia Rybka-Parkhomenko Chant **Dzhemil Karikov** Saz, santur, baglama **Niall Khalilova** Violoncelle

16H BIBLIOTHÈQUE KATEB YACINE

Sèlèņę Solo **LAURÉAT JAZZ MIGRATION 2024**

Les sonorités du violoncelle aux couleurs de l'Arménie



Sèlèņę nous plonge dans l'univers mélodique des musiques arméniennes, où Mélanie Badal crée des thèmes d'Orient à sa façon. *Accueil CIMN - Détours de Babel avec le soutien de Jazz Migration (AJC) et des bibliothèques municipales de Grenoble.*

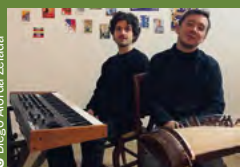
Entrée libre, dans la limite des places disponibles.

Mélanie Badal Violoncelle, voix

18H THÉÂTRE STE-MARIE-D'EN-BAS

Fantômes, presque **CRÉATION (LAURÉAT CHANTIERS 2025)**

Musique plurielle, du Vietnam et d'ailleurs (dan tranh et clavier)



Formé d'un claviériste et d'un joueur de đàn tranh (instrument traditionnel du Vietnam), adeptes de transformations acoustiques et électroniques, Fantômes, presque explore de nouvelles écritures musicales. Jouant sur la fécondité de la rencontre, ils composent une musique plurielle, à la croisée des esthétiques, liant improvisation, sonorités contemporaines et classiques du sud-est asiatique. *Accueil CIMN - Détours de Babel.*

Entrée libre, dans la limite des places disponibles.

Nicolas Porcher Jouve **Đàn tranh & électronique** **Matthieu Truffinet** Claviers & électronique

20H THÉÂTRE STE-MARIE-D'EN-BAS

[NA] **LAURÉAT JAZZ MIGRATION 2024**

Jazz punk, libertaire et frénétique !



C'est l'esprit libertaire du free jazz afro-américain des années 60/70, des mouvements alternatifs, que le groupe [NA] a choisi de célébrer et actualiser dans sa musique joyeusement insurrectionnelle. Propulsé par des riffs ravageurs, le power trio [NA] propose un son organique où l'Afrique et l'Occident unissent leurs révoltes dans un même geste libérateur. Débridée et enthousiaste, leur musique s'impose comme l'une des grandes sensations de la nouvelle scène jazz. *Accueil CIMN - Détours de Babel avec le soutien de Jazz Migration (AJC).*

Tarif au choix : 4 à 25€

Rémi Psaume Saxophones **Raphaéli Szöllösy** Guitare électrique **baryton** **Selma Namata Doyen** Batterie

© DR

© Noémie Lacoste

© Diego Morcés Zalata

© Vincent Arpelt

Le musée Dauphinois nous ouvre, cette année encore, ses portes. L'occasion de relier les chapelles Ste-Marie-d'en-Haut et d'en-Bas en un parcours musical cosmopolite, dont la découverte d'artistes émergents lauréats du programme Chantiers (initié par le festival), et Jazz Migration.

DIM. 23 MARS

11H30 THÉÂTRE STE-MARIE-D'EN-BAS

CRÉATION (LAURÉAT CHANTIERS 2025)

Aflama Musiques populaires du Dauphiné, revisitées et festives

+ 7 AVRIL 12H30 Hôpital Michallon, La Tronche (entrée libre)



Aflama – enflammer en occitan – est un trio percussif et vocal hautement inflammable. Nourri de la poésie des chants, du souffle des voix, des tambours et des cloches (celles des vaches du Vercors du siècle dernier), le trio revisite les musiques populaires du Dauphiné. Portée par l'énergie d'une polyphonie enjouée, Aflama mène la danse et compte bien faire de chaque fête un grand brasier. *Accueil CIMN - Détours de Babel.*

Entrée libre, dans la limite des places disponibles.

Manon Petit Chant, percussions (cloches) **Alizée Planque** Chant, percussions (SPD pad électronique et sampler) **Adeline Guéret** Chant, percussions (tun-tun, tambours)

15H MUSÉE DAUPHINOIS (STE-MARIE-D'EN-HAUT)

« Passage(s) » Nersès CRÉATION (LAURÉAT CHANTIERS 2025)

De la méditerranée au Proche-Orient, la musique baroque réinventée



Riches de ses origines diverses, mêlant influences arméniennes, portugaises et italiennes, l'ensemble Nersès propose un programme intime et sensible, présentant des pièces emblématiques du répertoire baroque (Monteverdi, Purcell ou Haendel) aux rythmes intemporels des musiques méditerranéennes et du Proche-Orient. Fruit d'un minutieux travail d'arrangements et d'écritures, « Passage(s) » invite à un itinéraire à travers les siècles. Chants d'amour, hymnes révolutionnaires et odes sacrés s'y rencontrent. *Accueil CIMN - Détours de Babel.*

Entrée libre, dans la limite des places disponibles.

Chouchane Djergaian Soprano **Ophélie Julien-Laferrière** Mezzo-soprano
Thomas Gaucher Guitare **Florestan Labourdette-Barseghian** Compositions

18H THÉÂTRE STE-MARIE-D'EN-BAS

Rebecca Roger Cruz (Venezuela / France) CRÉATION

Intimes et puissantes, les racines du Venezuela vibrent d'une nouvelle voix

+ 24 MARS 19H30

+ 25 MARS 19H30

Solo L. Grollemund, Centre Médical Rocheplane, St-Martin-d'Hères
Duo R. Roger Cruz & L. Grollemund, CHU Hôpital Sud, Échirolles



« Née à Caracas, Rebecca Roger Cruz déploie un paysage unique à la confluence des musiques anciennes et actuelles. Percussions (afro)vénézuéliennes, rites ancestraux du Barlovento, chanson populaire latino-américaine, répertoire baroque, lyrique, jazz, rock ou flamenco... Autant d'influences qui donnent corps à sa singularité. Entourée de quatre musiciens d'exception, elle dévoile aujourd'hui son premier album solo. Profondément liée aux éléments, sur scène la musicienne invite graines, cordes et bambous à sa transe percussive, orchestrant une cérémonie live d'où sourdent les forces de la nature. Frissons assurés ! » Jeanne Lacaille.

Co-production CIMN - Détours de Babel, l'Opéra de Lyon, Les Suds à Arles, La Cité de la Musique de Marseille et le Théâtre Durance, Scène Nationale.

Concerts en milieu hospitalier organisés dans le cadre du dispositif Culture et santé.

Tarif au choix : 4 à 25€. Entrée libre les 24 et 25 mars.

Rebecca Roger Cruz Chant, percussions **Sylvain Rabourdin** Violon, chœurs **Léonore Grollemund** Violoncelle, chœurs
Léna Aubert Contrebasse, chœurs **Juri Caneiro** Percussions, chœurs, chant diphonique



© Alex Rademakers

MAR. 25 MARS 20H

MC2: Grenoble

Sílvia Pérez Cruz (Catalogne)

**Une artiste magnétique, emblème
d'une Catalogne universelle**

Sílvia Pérez Cruz

Voix, guitare, saxo,
claviers, synthétiseurs

Carlos Montfort

Violons, percussion,
trompette, claviers, chœurs

Marta Roma

Violoncelle, trompette,
chœurs

Bori Albero

Contrebasse, claviers,
chœurs

Sílvia Pérez Cruz est une des plus grandes voix de la musique populaire espagnole de ces dernières années.

Elle irradie, tel un astre souverain et solitaire, dans le paysage musical contemporain.

Comme beaucoup d'artistes de sa Catalogne natale, la chanteuse multi-instrumentiste à la voix magnétique sait se poster à la croisée des chemins. bercée par les chansons latino-américaines et ibériques, formée au classique et au jazz, marquée par le folk, le flamenco ou le fado, elle a construit une œuvre magistrale, tissant de nombreux liens avec la danse, le théâtre, la poésie ou le cinéma.

Sa discographie est aussi exemplaire depuis *11 de novembre* son premier album très personnel en 2011 jusqu'au récent *Toda la vida, un dia* (2023) unanimement salué par la critique et le public. Sur scène, Sílvia Pérez Cruz et ses musiciens délivrent plus que de simples concerts : ce sont de véritables rituels, des récits mémorables où s'embrasent l'intime et le collectif.

Co-accueil MC2: Grenoble / CIMN - Détours de Babel. Production Viavox production.

Tarif : 10 à 33€



MER. 26 MARS 15H

Espace 600, Grenoble

« Chemin(s) » **CRÉATION** **DÈS 6 ANS** Cie Haut les mains

**Lancer une pierre de rêve et prendre un chemin
(Marionnettes et bien plus)**

Franck Stalder

Direction artistique,
construction
et manipulation

Noëlle Quillet

Construction, danse
et manipulation

Pierre Lordet

Clarinettes, claviers,
objets, compositions

Pascal Kirsch

Regard extérieur

Anthony Lopez

Création lumière
et scénographie

Elle est factrice, il est récolteur de sons. Ils ne se connaissent pas. Pourtant leurs chemins ne cessent de se croiser. Et à partir d'un simple caillou lancé dans une rivière, ils vont finir par se rencontrer. Comment ? Le caillou fait bouger un poisson, qui met en mouvement une feuille, qui fait bouger une grenouille...

Une aventure poétique sans paroles, porté par la musique, où le son de la rivière, le vent et les girouettes accompagnent la rencontre, si l'on prête attention aux petites choses de la vie.

Un petit bijou de spectacle où marionnettes, danse, musique et projections s'unissent pour célébrer ces petits riens qui donnent du sens à l'existence.

Co-accueil Espace 600 / CIMN - Détours de Babel.

Tarif : 6 à 13€



MER. 26 MARS 18H30

Théâtre Ste-Marie-d'en-Bas, Grenoble

BABEL SOLO #1

« Ataba » **CRÉATION**

Wassim Halal

La darbuka dans tous ses états !

Wassim Halal
Darbuka, fx

Rares sont ceux qui explorent la darbuka sous cet angle, et Wassim Halal aime défricher.

Ce solo part d'une question simple : comment créer les mêmes émotions qu'une complainte (ataba, complainte populaire au Moyen-Orient) avec une darbuka ? Quelles astuces trouver dans la narration, les timbres, les références pour créer une émotion singulière ? À cette question s'ajoute également l'exploration des univers du rythme, dans leurs dimensions puissantes ou répétitives.

Percussionniste virtuose et compositeur éclectique, à la recherche d'hybridation entre les identités culturelles et les frontières esthétiques, Wassim Halal nous offre la première représentation de son nouveau solo.

Accueil CIMN - Détours de Babel.

Tarif au choix : 4 à 25€



JEU. 27 MARS 20H30

L'Ilyade (Les Vagabondes), Seyssinet-Pariset

« Kuvuka Mipaka » **CRÉATION** Siân Pottok & Siti Amina (Tanzanie/France)

Fusion entre Taarab Tanzanien et univers folk-nomade

Siti Amina
Chant, oud
Siân Pottok
Chant, kamélé n'goni
Dima Tsyarkin
Violoncelle

En 2024, la chanteuse et joueuse de kamélé n'goni Siân Pottok s'envole pour Zanzibar (Tanzanie), rencontrer Siti Amina, chanteuse et joueuse de oud emblématique de l'île. La découverte est tout autant humaine que musicale. Dès lors, Siân et Siti travaillent à mélanger leurs langages, inspirations et sensibilités, pour créer un son commun.

Ensemble, elles inventent un répertoire qui réunit le taarab tanzanien – musique d'émancipation des femmes à Zanzibar – et l'univers folk-nomade, mêlant le son du oud et du n'goni, l'anglais et le swahili. Quelques reprises traditionnelles du répertoire folk et taarab enrichissent la rencontre qui célèbre la « joie par la musique » (taarab en arabe).

À l'occasion de leur premier concert en France (Africolor, fin 2024) elles invitent le violoncelliste Dima Tsyarkin à rejoindre l'aventure. Kuvuka Mipaka (« traverser les frontières » en swahili), une musique funambule entre les continents.

Co-accueil Ilyade / CIMN - Détours de Babel. Production Africolor.

Tarif : 12 à 18€

BABEL TOURS EN ISÈRE

Le festival investit le département de l'Isère avec ses tournées Babel Tours. Lieux patrimoniaux, espaces de convivialité, établissements scolaires, musées, les concerts vont à la rencontre des publics au plus près des territoires.

JEU. 27 MARS 12H30 MUSÉE DE GRENOBLE

Tarif : 5 à 17€

VEN. 28 MARS 19H MUSÉE DU TRIÈVES, MENS

SAM. 29 MARS 17H30 MUSÉE MAINSSIEUX, VOIRON

DIM. 30 MARS 15H CHÂTEAU DE MONTOLIVET, ARANDON-PASSINS

Entrée libre, dans la limite des places disponibles

Ensemble Chakâm (Iran/Palestine/France)

Trois musiciennes tissent un dialogue lumineux entre musique persane et arabe



Chakâm, du nom d'une ancienne forme poétique persane, mêle l'éclat du târ de Sogol Mirzaei (Iran) au qanun soyeux de Christine Zayed (Palestine) portés par la profonde viole de gambe de Marie-Suzanne de Loye (France). Ces trois musiciennes dévoilent un langage où les cordes dialoguent, s'affrontent et se retrouvent dans un souffle puissant ou, au contraire, apaisé lorsque le chant s'élève. Bâti selon les codes du radif et du maqam où les passages rythmiques répondent aux tirades mélodieuses, l'ensemble Chakâm donne à entendre des compositions et improvisations personnelles et modernes, à la croisée des parcours : nostalgie des terres quittées trop tôt, déracinement et idéalisation d'un ailleurs qui s'efface au fil du temps, mais aussi vitalité incessante de l'expérience, de la découverte et du renouveau.

Accueil CIMN - Détours de Babel avec le soutien de la Fondation Orange. Dans le cadre des Allées Chantent de l'EPCC Arts en Isère Dauphiné Alpes. Et de Musée en musique pour le concert de Grenoble.

Sogol Mirzaei Târ Christine Zayed Qanun Marie-Suzanne de Loye Viole de gambe

VEN. 28 MARS 20H DOMAINE DE ROZAN, SARGENAS

Tarif au choix : 4 à 25€

SAM. 29 MARS 11H BIBLIOTHÈQUE MUNICIPALE INTERNATIONALE, GRENOBLE

Entrée libre, dans la limite des places disponibles

SAM. 29 MARS 20H SALLE DES FÊTES, ORNON

Tarif au choix : 4 à 25€

Siti Amina (Tanzanie)

Premiers concerts solos en France de la grande figure du oud de Zanzibar



Chanteuse principale du groupe Siti and the Band qui connaît un certain succès en Afrique de l'Est, Siti Amina est la grande voix de taarab moderne de Zanzibar (Tanzanie).

Musicienne depuis l'enfance, elle est l'héritière des légendaires Siti Ben Saad et Bi Kidude, et utilise son art et sa voix pour diffuser des messages d'espoir et soutenir le droit des femmes sur le continent africain.

Accueil CIMN - Détours de Babel, avec le soutien de la Fondation Orange. Dans le cadre de Better Live, projet co-financé par le programme Europe Créative de l'Union européenne.

Siti Amina Chant, oud

avec notre partenaire





JEU. 3 AVRIL 21H

Au Perchoir, Crolles

« Hey ya Eyas! » Boubacar Djiga

L'énergie du jazz et de la musique peule

Boubacar Djiga est un auteur compositeur du Burkina Faso, griot peul, interprète virtuose de n'goni (guitare traditionnelle) et de djembé. Avec ce quartet, il s'associe à des interprètes d'ici, repérés pour leur curiosité et leur goût pour les aventures musicales, pour certains déjà rencontrés à Ouagadougou il y a tout juste 15 ans. La musique qu'ils proposent aujourd'hui célèbre leurs retrouvailles, dans le souffle joyeux de l'instant présent.

Tarif libre

Boubacar Djiga N'goni, djembé **Eric Capone**
Clavier, chant **Jenny Bonneau** Chant,
percussions **Mathieu Schricke** Batterie



JEU 10 AVRIL 19H30

La Maison-Ateliers, Cornillon-en-Trièves

Éléonore Fourniau

Chants kurdes et anatoliens

Plus d'information page 31.

Accueil CIMN - Détours de Babel.

Tarif au choix : 4 à 25€

Éléonore Fourniau
Chant, vielle à roue, saz



VEN 11 AVRIL 17H30

La Jolie Colo, Autrans-Méaudres en Vercors

“Petite rêverie” Thomas Guérineau

Rêverie sonore et jonglage musical

Plus d'information page 35.

Accueil CIMN - Détours de Babel.

Tarif au choix : 4 à 25€

Thomas Guérineau Jongle musicale
Djenebou Fane Danse et jongle



VEN. 28 MARS 20H

Hexagone Scène Nationale, Meylan

« Only » Percussions de Strasbourg

**3 créatrices, 6 musiciens et 0 instrument.
Only casse les codes, rien que pour vous**

Matthieu Benigno, Alexandre Esperet, Hyoungkwon Gil, Youjin Lee, Olivia Martin, Lou Renaud-Bailly et les complices des pièces participatives
Interprètes
Minh-Tâm Nguyen
Direction artistique

Avec la participation des musiciens de la Maison de la musique de Meylan et la chorale du collège Champollion de Grenoble (**Claire Vazart**, direction)

Dans *Only*, les Percussions de Strasbourg travaillent avec trois jeunes créatrices qui n'ont reçu qu'une seule consigne stricte : ne pas utiliser d'instruments. Ainsi, dans *Désordre* de Yijoo Hwang, c'est par un jeu de body percussions (ou percussions corporelles) que les musiciens évoquent les perturbations et injonctions diverses qui envahissent notre quotidien. Agata Zubel propose, avec *Spray*, une œuvre virtuose entièrement jouée avec des bombes de peinture et divers accessoires. La partition dessine des sons et des mouvements précis, et six images progressivement s'offrent à nous. Enfin, pour la première fois, les Percussions de Strasbourg commandent une pièce chorégraphique. *Banquise*, de Noémie Ettlén, met en œuvre un commando de pingouins survoltés dont les gestes synchronisés, parfaitement orchestrés, sont un concentré d'humour sonore absurde et jubilatoire.

Co-accueil Hexagone Scène Nationale / CIMN - Détours de Babel. Production Percussions de Strasbourg. Dans le cadre du programme l'art de la reprise (Sacem, Onda, Institut Français).

Tarif au choix : 6 à 24€



SAM. 29 MARS 16H

Théâtre Ste-Marie-d'en-Bas, Grenoble

BABELINO #1 DÈS 8 ANS

« L'écho des racines »

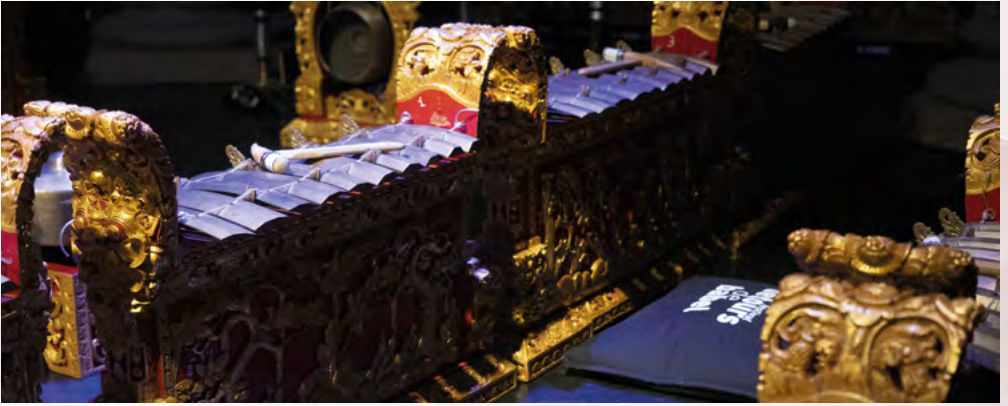
Concert dessiné autour des musiques turques et arméniennes

Carole Marque Bouaret
Chant, clarinette turque, duduak et baglama
Elsa Ille
Accordéon
Jérôme Salomon
Percussions
Yann Damezin
Illustrations et kâmanche

Dans un voyage empreint d'aventure et de nostalgie, Mahaleb propose un dialogue artistique entre les musiques turques et arméniennes. A travers des mélodies aux élans à la fois festifs et mélancoliques en relation avec les histoires du quotidien, les langues se délient et les musiques se lient. L'illustrateur Yann Damezin amoureux des dessins d'Orient, vient poser en direct ses peintures sur la musique.

Accueil CIMN - Détours de Babel.

Tarif au choix : 4 à 25€



© Benoit Capponi

SAM. 29 MARS 20H

Le Grand Angle, Voiron

« Gam'lov'Vibes » Roberto Negro feat. Leila Martial + kecak, chœur de tradition balinaise

Création grand format pour gamelan balinaise **CRÉATION**
(très) augmenté

Roberto Negro
Direction artistique
Samar Abou-Jaoude,
Nadia Ratsimandresy,
Roberto Negro, Corentin
Quemener
Composition
Jérémie Abt
Composition et
percussions
Leila Martial
Voix

Élèves et enseignants des
conservatoires de Voiron,
Grenoble et écoles de
musique pays voironnais
sous la direction
d'**Alexandre Doisy** et **Jean-**
Sébastien Bussmann

Élèves des établissements
Louise Michel (Grenoble),
Pierre Beghin (Moirans),
des Collines (Chirens)
sous la direction de
Corentin Quemener Kecak
et **Jérémie Abt** Gamelan

Depuis 10 ans, un instrument extraordinaire est conservé au Conservatoire de musique de Voiron, comme un trésor bien gardé : le gamelan balinaise Sekar Sandat. Constitué de claviers de lames, de gongs en bronze et de tambours, il a une sonorité profonde et éclatante. En collaboration avec de nombreux partenaires, le Festival Détours de Babel a imaginé un projet hors-norme et grand format, pour mettre en valeur ce gamelan au cœur d'un orchestre d'élèves : le L.O.V (l'Orchestre du Pays Voironnais) augmenté pour l'occasion d'élèves grenoblois.

Sous la direction artistique de Roberto Negro et avec la participation de l'acrobate vocale Leila Martial (victoire du Jazz 2020), l'orchestre réunit un ensemble XL de saxophones, trompettes, clarinettes et cors dont les sonorités rondes et puissantes feront rayonner les vibrations du gamelan.

Pour ce projet pharaonique, pas moins de cinq compositrices et compositeurs se partagent l'écriture ! Ils nous livrent une musique joyeuse et pleine de vie, parfois improvisée, s'inspirant des mosaïques de rythmes et de la texture propre au gamelan.

En ouverture du concert, un kecak (chœur de tradition balinaise) emmènera le public dans une flamboyante chorégraphie collective.

Coproduction CIMN-Détours de Babel, En collaboration avec le réseau des écoles de musique du voironnais, Grand Angle, collège des collines de Chirens, lycée Pierre Beghin de Moirans, lycée Louise Michel de Grenoble, Voiron Jazz Festival, Conservatoire de Grenoble. Avec le soutien du fonds musical des JMF, de la DRAC Auvergne-Rhône-Alpes, du Département de l'Isère, de l'ambassade d'Indonésie en France.

Tarif : 7 et 10€

BRUNCH #1 MUSÉE DAUPHINOIS

DIM. 30 MARS 10H30-19H GRENOBLE

Parade (chine / France)

Carrousel onirique et pétillant, musique chinoise, folk et contemporain

CRÉATION

Entre folk, musique traditionnelle chinoise (avec la mystérieuse cithare guzheng), jazz et musique contemporaine, Parade diffuse un son inédit. Loin des tonitruants défilés, les musiciens dévoilent une musique élégante, à pas feutrés, avec quelques embardées de groove et pointes d'humour bien dosées. Le trio de chambre et de charme joue sur la richesse des timbres et plonge l'auditeur dans un savoureux bain de sensations sonores.



Ferdinand Doumerc Saxophones, flûte, métallophone
Jiang Nan Guzheng (cithare chinoise)
Louise Grévin Violoncelle

© Gabriëlle Bergamaschi

Florent Briqué
Trompette
Cécile Bugner
Cor
Jean-Sébastien

Bussmann Trompette
Jean-Charles Denis
Trompette
Emmanuelle Legros
Trompette

Christine Vallin
Trombone

Serge Bonvallo
Trombone

Guy Genestier
Tuba

+ 50 musiciens
amateurs



© Rémi Pollio - Aitico

Pachyderme

CRÉATION

Du tuba à la trompette, 50 nuances de cuivres !

Pachyderme, c'est un peu un bébé Détours... Le projet est en effet né de la rencontre entre le quartet Marthe avec des musiciens de la région sur la scène du festival en 2023 (à l'occasion de la création *Zin Noogo*). Deux ans plus tard, l'envie a germé de monter un ensemble dédié à la famille des cuivres, du tuba à la trompette, pour explorer en grand format leurs nuances et potentialités sonores tout terrain. En jouant sur le nombre et la mise en espace Pachyderme fait entrer le public en résonance avec le son d'un orchestre démultiplié. *Accueil CIMN - Détours de Babel. Production l'Oreille en friche.*



© Olivier Urbanet

Siti Amina

Premiers concerts solos en France de la grande figure du oud de Zanzibar

Chanteuse du groupe Siti and the Band qui connaît un certain succès en Afrique de l'Est, Siti Amina est la grande voix de taarab moderne de Zanzibar (Tanzanie). Musicienne depuis l'enfance, elle utilise sa voix pour diffuser des messages d'espoir et soutenir le droit des femmes sur le continent africain.

Siti Amina Chant, oud

Retrouvez l'ambiance conviviale des brunchs du musée Dauphinois. Concerts, spectacles, performances se répartissent dans les différents espaces du musée et tracent les contours d'un voyage musical haut en couleurs. Horaires et lieux de passages des artistes sur le site internet et à l'entrée des salles. Restauration possible sur place.

Production CIMN - Détours de Babel, avec le concours du musée Dauphinois.



© Alexandre Lacombe

« Rényon » Christine Salem

Salem Rényon, un all-star maloya au féminin

La Réunionnaise Christine Salem, diva du maloya, bande-son de son île héritée des esclaves, nous avait déjà, par le passé, habitués à frotter ses racines à d'autres galaxies – blues, rock, etc. Ici, elle pousse encore plus loin ses explorations musicales en formant, autour de sa voix terrestre et habitée d'esprits, un quartet all-star, composé d'artistes rôdees aux jazz et impros tous azimuts : un objet hybride 100% féminin. Autour du feu commun des chansons de Christine Salem, en Créole et dans la langue de ses ancêtres, quatre virtuoses s'organisent, en toute liberté pour donner naissance à une terra incognita sur fond maloya. Une musique créole tressée de leurs identités réunies. Et nul doute que sur scène, l'aventure ne décolle vers des territoires incongrus, abrasifs, spirituels, et sacrés... L'épopée « Salem Rényon ! »

Accueil CIMN - Détours de Babel. Production DuNoise Productions

Haratago

Haratago (au-delà en basque) expérimente, ré-invente, et révèle toute la puissance du *basa ahaide*. Ces chants du monde sauvage des bergers basques de la Soule sont de véritables trésors. Traditionnellement exécutés en solo et a capella, les musiciens du quatuor les ont orchestrés en regardant vers l'Orient et le Caucase. Ces chants ancestraux, sans paroles, transmis de manière orale, retranscrivent l'émotion et l'émerveillement du berger chanteur devant la nature, qui par sa voix se transforme en oiseau. Entrer dans le *basa ahaide* c'est passer un seuil, un effacement de frontières, pour laisser le corps se fondre dans la beauté du monde.

Accueil CIMN - Détours de Babel. Production Naïade Productions.

Puissance et vie des chants ancestraux du Pays basque



© Nahia Garat

Julen Achiary Voix, percussions **Nicolas Nageotte** Clarinette, duduk **Bastien Fontanille** Vielle à roue, banjo **Jordi Cassagne** Violone (contrebasse de viole de gambe)

Forfait jour au choix : 8 à 35€



MAR. 1ER AVRIL 20H

TMG Grand Théâtre, Grenoble

« Femmage » **CRÉATION** **La Colonie Bakakai**

**Hymne percussif et pictural, hommage aux femmes...
femmage !**

Chloé Bégou
Jeu, conception et
mise en scène

Clara Chotil

Dessin en direct,
scénographie

Yuko Oshima

Batterie, musique

Gaëlle Jeannard

Collaboration artistique
et dramaturgie

Sophie Filières, Douce

Mirabaud, Béatrice

Bienville, Marie-Do

Fréval, Barbara

Metais-Chastanié,

Elios Levy, Marion

Guilloux, Nicole

Mersey Ortega

Textes

« Qu'est ce qui nous donne de l'énergie, de la force ? Quelles sont nos failles, où se situent nos gouffres ? De quoi doutons-nous, si ce n'est de nous-même ? »

L'intrépide comédienne et metteuse en scène Chloé Bégou porte sur scène un hymne, percussif et pictural, dressant le portrait de huit artistes femmes singulières, accompagnée par la musique incantatoire de la japonaise Yuko Oshima et les images dessinées en live de la plasticienne franco-brésilienne Clara Chotil.

Ces récits intimes et politiques nous livrent une captivante cartographie d'artistes femmes en mouvement.

Les textes et les images percutent, avec humour et lucidité. Alternant le jeu sur les matières sonores, les aller-retours entre minimalisme et panoramique, la musique d'inspiration nipponne est omniprésente, sensible et spectaculaire.

Co-accueil TMG / CIMN - Détours de Babel. Production La Colonie Bakakai.

Ce spectacle contient des éléments sensibles pouvant heurter la sensibilité des plus jeunes spectateurs (à partir de 14 ans).

Tarif : 5 à 24€



Davide Ambrogio

Chant, lyre, guitare à
crayons, tambourin,
zumpettana, cornemuse,
électronique

MER. 2 AVRIL 18H30

Théâtre Ste-Marie-d'en-Bas, Grenoble

BABEL SOLO #2

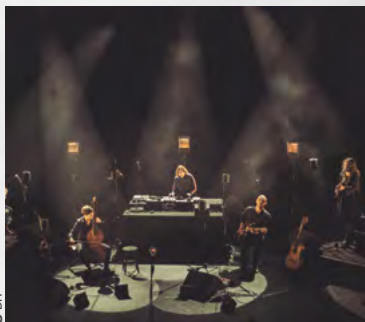
Davide Ambrogio (Italie)

**Chants rituels d'Italie du Sud, poésie intemporelle
et musique d'envoûtement**

Des chants de luttes, de dévotion, de conjurations ou une berceuse... évoquent et invoquent les rituels de son Aspromonte natal. Un son des origines qui traverse les multi-instruments et le corps chantant (voix, lyre, guitare, cornemuse, zumpettana, électronique) pour rejaillir en une pièce sonore et visuelle unique, capable de traduire un chant identitaire lointain en émotions sonores contemporaines partagées par tous. Éblouissant !

Accueil CIMN - Détours de Babel. Production Viavox Productions.

Tarif au choix : 4 à 25€



MER. 2 AVRIL 20H

L'Odyssée, Eybens

« Qui-Vive ! » Cie Rassegna

**Irruption électrique dans le champ
des musiques baroques**

Pour cet ultime volet d'un triptyque consacré au temps et à ses distorsions, la Compagnie Rassegna embarque un ensemble de musiciennes dans une aventure inouïe, où les pièces musicales du XVII^e siècle sont plongées dans un univers sonore à la sidérante modernité. La musique baroque prend alors un relief inédit sous des flûtes à bec électrisées, des violes de gambe mises en tension, des basses continues scratchées sur des platines vinyles ou des boucles augmentées à partir des guitares électriques. Cette création questionne les notions d'ostinato et de « bruit » dans la musique, autant que la circularité du temps baroque. Une invitation dans un jeu de miroirs sonores à rester obstinément sur le Qui-vive !

Co-accueil L'Odyssée / CIMN - Détours de Babel. Production MCE Productions.

Tarif : 5 à 19€

Avec la participation des élèves du Conservatoire d'Eybens (1ère partie).



JEU. 3 AVRIL 20H

La Rampe, Échirolles

« Cantos Brujos » **CRÉATION** Jean-Marie Machado "Danzas" & Ana Pérez

Jazz et Flamenco ré-inventent le ballet *L'Amour Sorcier*

Jean-Marie Machado
Piano et arrangements

Karine Sérafin
Voix

Cécile Grenier
Alto

Séverine Morfin
Alto

Guillaume Martigné
Violoncelle

Jean-Charles Richard
Saxophones

Elodie Pasquier
Clarinettes

Stéphane Guillaume
Flûtes

François Thuiller
Tuba

Didier Ithursarry
Accordéon

Ze Luis Nascimento
Percussions

Ana Pérez
Danse

Célèbre ballet-pantomime, *L'Amour Sorcier*, composé en 1915 par Manuel de Falla, raconte l'histoire d'une gitane un peu sorcière, Candela, hantée par le fantôme de son ancien amant.

Traversé par une indomptable pulsion de vie, ce conte fantastique mêle merveilleusement la musique, le chant et la danse. Jean-Marie Machado s'en empare et nous invite à élargir le regard au-delà de la couleur flamenca. On entend l'Espagne, bien présente, mais aussi des ambiances orientales, des influences ethniques dans les chants sorciers, et de superbes arrangements jazz.

À la manière d'un impressionniste, il compose une toile musicale aux multiples teintes, pleine de subtilité. Le style et l'élégance de la danseuse Ana Pérez, « la perle noire du flamenco », met par ailleurs en lumière toute l'intensité du récit flamboyant. Un régal pour les oreilles... et les yeux !

Co-accueil La Rampe / CIMN - Détours de Babel.

Tarif : 10 à 23€



**Ce monde
a besoin
de musique.**





© Eric Legret

VEN. 4 AVRIL 20H

L'heure bleue, Saint-Martin-d'Hères

« Lemma fête ses 10 ans » Souad Asla & les musiciennes de la Saoura + guests **CRÉATION**

(Algérie/Mauritanie/France)

**Au cœur de l'Algérie sub-saharienne,
Lemma nous dévoile ses trésors**

Souad Asla

Direction artistique, guembri,
percussions, dance, vocal

Aziza Tahri

Voix, derbuka, t'bal,
bendir, karkabou

Khedidja Anebi

Bendir, karkabou, chœur

Mebrouka Brik

Voix, bendir, karkabou

Rabia Boughazi

T'bal, bendir, karkabou,
pilon, chœur

Sabrina Cheddad

Bendir, karkabou,
dance, chœur

+ guests :

Noura Mint Seymali

Chant, ardin

Jeich Chighaly

Guitares

Samy Thiebault

Saxophones

Héritière de la tradition Gnawa, Souad Asla est originaire de la région de la Saoura, aux portes du Sahara algérien. En 2015, elle fonde Lemma (rassemblement) et s'entoure d'artistes-femmes issues de trois générations. Toutes chantent, dansent, jouent d'instruments traditionnels et font vivre ensemble ce patrimoine culturel.

De la douceur du chant spirituel aux mélodies instrumentales, en passant par la transe, Lemma tient autant du spectacle que de l'aventure humaine. Une musique puissante qui parle à l'âme et revendique un combat social, culturel et politique.

Lemma fête cette année ses 10 ans. L'occasion d'élargir encore le cercle avec des invités d'exception, pour des rencontres étincelantes avec le jazzman Samy Thiebault, musicien fasciné par d'autres grands espaces (l'Océan), et Noura Mint Seymali, l'une des grandes voix des musiques de Mauritanie, qui avait marqué le festival en 2022 avec Sahariennes.

Ensemble, ils nous préparent une fête musicale qui s'annonce mémorable !

Co-accueil L'heure bleue / CIMN - Détours de Babel. Production Tour'n'sol prod./ Souad Asla.

Tarif : 6 à 17€



SAM. 5 AVRIL 10H30 & 16H

Théâtre Ste-Marie-d'en-Bas, Grenoble

+ Installation sonore :

VEN. 4 AVRIL de 12h à 17h et SAM. 5 AVRIL de 12h à 15h

BABELINO #2

« Tubulus » DÈS 3 MOIS **Philippe Ollivier**

Bain sonore et ludique pour les tout-petits

Philippe Ollivier
Bandonéon, objets du
quotidien, accordina,
composition

Tubulus est une proposition musicale douce qui enveloppe le spectateur dans un bain sonore. Les cloches tubulaires tintinnabulent, un bandonéon souffle son chant, chacun se pose, s'apaise et se laisse porter par les volutes de sons. L'immersion est totale. Conçu pour le tout jeune public à partir de 3 mois, ce spectacle met en avant la dimension visuelle, sensorielle et ludique de la musique, la relation magique entre le geste et le son.

Tubulus est aussi une installation sonore constituée d'un arbre à tubes et de tout un attirail de cloches automatiques, haut-parleurs au sol et suspendus mus par des moteurs, et de plusieurs petits éclairages autonomes. Les tubes résonnent d'échos transgenres, évoquant bulles d'eau, mélodies lointaines et sons du quotidien. L'installation sonore est diffusée en boucle, sans début ni fin, le visiteur entre et sort comme il le souhaite.

Accueil CIMN - Détours de Babel.

Tarif au choix : 4 à 25€

Installation sonore en entrée libre.

BRUNCH #2 FORT BARRAUX

DIM. 6 AVRIL 10H30-19H BARRAUX



© Antoine Jausaud

Intimacy

CRÉATION

Rencontre intime et explosive entre musique ancienne et danse urbaine (krump)

Ce spectacle consacre le mariage choc et inattendu entre les musiques anciennes et le krump, cette danse urbaine venue tout droit de Los Angeles. À la fois solo double et face-à-face entre un musicien et un danseur, Intimacy puise son matériau dans le vaste répertoire de chants populaires et des musiques baroques européennes. Autant de « reliques » dont Florentin Ginot revisite la poésie, avec une contrebasse volontiers prolongée d'électronique. Alternant les figures, le danseur Germain Zambi s'immisce dans ce paysage musical pour créer un espace intime virevoltant, au plus près du public.

Accueil CIMN - Détours de Babel. Production HowNow.

Florentin Ginot
Contrebasse, électronique
Germain Zambi
Krump

Caamaño & Ameixeiras (Espagne)

Nouvelles musiques populaires et traditionnelles de Galice

Caamaño & Ameixeiras puise dans les racines entrelacées des traditions musicales galiciennes, basques, balkaniques et celtiques, pour en tirer une délicieuse fraîcheur. Le duo a à son actif un large éventail de collaborations avec des artistes tels que Carlos Nuñez, Kepa Junkera, Luar Na Lubre, et le sémillant Rodrigo Cuevas. Ensemble, elles créent un univers musical vibrant où leurs compositions aux arrangements personnels mêlent avec le même entrain, technicité et plaisir de jouer. En écho intime aux rites populaires galiciens, elles dévoilent un univers fascinant où la réalité, la magie et la religion convergent pour apporter des réponses, guérir et célébrer la vie.

Accueil CIMN - Détours de Babel. Production Viavox Production



© DR

Sabela Caamaño
Accordéon chromatique
Antía Ameixeiras
Violon, voix

avec notre partenaire



L'une des plus anciennes et prestigieuses places défensives des Alpes ouvre ses portes au festival, qui investit tous les espaces pour des concerts inédits, des ateliers découvertes et des jeux pour petits et grands. Horaires et lieux de passages des artistes sur le site internet du festival et à l'entrée du brunch. Restauration possible sur place.

Production CIMN - Détours de Babel avec le soutien de la Communauté de Communes du Grésivaudan et de la Ville de Barraux.



© DR

Kin'Gongolo Kiniata (RD Congo)

Le son des rues de Kinshasa, mi-punk, mi-electro, 100% Kin Gongolo !

Formé dans l'effervescence des rues de Kinshasa, Kin'Gongolo redéfinit les contours de la musique congolaise. Avec des compositions 100 % homemade, le groupe offre une musique vibrante, où les rythmes traditionnels taquinent les sonorités urbaines, créant une fusion explosive. Un son imparable qui prône l'espoir et la persévérance, rendant hommage aux travailleurs ambulants, à la jeunesse kinoise, et s'insurgeant contre la guerre au Congo. Kin'Gongolo façonne sa musique à partir d'instruments fabriqués à la main, assemblages faussement débraillés de métal, conserves et plastiques. Et ça sonne terriblement ! Ces commandos du rythme affolent les tempos avec un art génial de la débrouille et transforment le chaos urbain en une symphonie unique, mélange d'Afropop, de punk congolais et d'électro expérimentale. Un combo de magiciens-recycleurs déjanté et rebelle. De quoi agiter têtes et neurones.

Accueil CIMN - Détours de Babel. Production Hélico Music.

Leebruno Chant & percussion métal
Mille Baguettes Chant & batterie
Ducap Chant, percussion plastique
Djino Bass Chant, basse
Bébé Mingé Chœurs, harpe, guitare

Lutherie sauvage

**Ateliers avec l'artiste
Gaël Bouyer**

À partir d'objets recyclés et de matériaux de récupération, le public est invité à créer des instruments et à s'essayer à de nouvelles pratiques musicales.

Production Cie du Trufu



© Alain Delorme

Under the radar (France/Algérie)

CRÉATION

**Répertoire inédit (alto, mandole, guembri)
à la rencontre du gnawa et chaabi**

Séverine Morfin
Alto, composition, effets
Malik Ziad
Mandole, guembri, banjo,
composition

Né à Alger, Malik Ziad, compositeur et multi-instrumentiste virtuose, se passionne pour les instruments à cordes de son pays : guembri, mandole et banjo. Avec cette nouvelle création, l'altiste et compositrice Séverine Morfin nous emmène sur un territoire où la musique improvisée et expérimentale se mêle aux sonorités gnawa et chaabi. Les deux musiciens créent ensemble une musique intemporelle et puissante, comme s'ils se connaissaient depuis un temps ancien. Leurs voix se mêlent et nous embarquent, questionnant le rapport au monde et à l'invisible, loin des radars habituels.

Accueil CIMN - Détours de Babel.

Forfait jour au choix : 8 à 35€



© Marie Duthéil

MAR. 8 AVRIL 20H30

La Source, Fontaine

« Nomades » **CRÉATION**

(Arménie/Turquie/Grèce)

**Chants d'exil métissés, voyage en compagnie
de quatre musiciennes solaires**

Dafné Kritharas

Voix

Jaklin Baghdasaryan

Voix

Éléonore Fourniau

Voix, vielle, saz, davul

Emma Prat

Voix

Paul Barreyre

Guitare et chœurs

Sylvain Barou

Flûte, duduk, zurna et gaida

Apostolos Sideris

Contrebasse

Ersoj Kazimov

Percussions

Nomades réunit dans une création inédite quatre voix magiques aux multiples facettes, quatre personnalités fortes, figures charismatiques de la nouvelle scène musicale.

Venues d'Europe et du Caucase elles partagent leurs trajectoires personnelles et musicales, tissant des liens entre leurs cultures d'origines et d'adoptions.

Faire fi des frontières, sans pour autant oublier qu'elles existent et qu'elles façonnent les trajectoires. Chanter l'exil et construire des imaginaires musicaux fait de circulations fertiles...

Dafné Kritharas, Jaklin Baghdasaryan (Ladaniva), Éléonore Fourniau (Telli Turnalar), Emma Prat (Lunar), les quatre fantastiques ouvrent en grand la carte d'une géographie sonore partagée et nous embarquent dans un magnifique moment de musique.

Co-accueil La Source / CIMN - Détours de Babel. Production Attacaça, scène universelle nomade.

Tarif : 10 à 17€



MER. 9 AVRIL 18H30

Théâtre Ste-Marie-d'en-Bas, Grenoble

JEU. 10 AVRIL 19H30

La Maison-Ateliers, Cornillon-en-Trièves

BABEL SOLO #3

Éléonore Fourniau

Chants kurdes et anatoliens

Éléonore Fourniau
Chant, vielle à roue, saz

Éléonore Fourniau a construit sa vie au sein des communautés kurdes et alévis de Turquie et de la diaspora, et s'impose aujourd'hui comme une icône de la musique kurde.

Issue d'une famille d'historiens spécialistes de l'Asie Centrale, elle a vécu une partie de son adolescence en Ouzbékistan. Passionnée par les langues et les musiques locales d'Anatolie, elle fonde plusieurs groupes et démarre une carrière solo en 2017 qui la propulse sur la scène de grands événements et festivals internationaux. Elle sort en 2024 son premier album *Neynik* (miroir en kurde), salué unanimement par la critique. Avec son instrument atypique, la vielle à roue, et sa voix puissante, Éléonore Fourniau a su conquérir le cœur du public kurde et un public plus large dans le monde. Entre la France et le Moyen-Orient, sa musique et sa vie tracent un fil qu'elle arpente en funambule virtuose.

Accueil CIMN - Détours de Babel.

Tarif au choix : 4 à 25€



JEU. 10 AVRIL 20H

Le Magasin - CNAC, Grenoble
+ installation sonore les 11 et 12 avril de 11h à 19h

« Hypertemps » **CRÉATION**

Clément Edouard

À l'écoute du temps trouvé, immersion sonore pour cloches suspendues

Clément Edouard
 Conception, composition
Amélie Grould
 Percussions
Léo Dumont
 Percussions
Emmanuel Scarpa
 Percussions

Hypertemps est une performance sonore cinétique sur la notion de temps, de rythme et de cycle. Une invitation à sortir de l'hyper-sollicitation de nos sociétés pour s'installer dans un temps plus qualitatif.

Au centre de la scénophonie, trois percussionnistes et un dispositif de haut-parleurs jouent des flux rythmiques qui s'entrecroisent créant une sorte de transe. Tandis qu'autour du public un premier cercle de six cloches tubulaires font sonner, au fur et à mesure que la partition progresse, un paysage sonore décalé. Six autres cloches suspendues sont mises en mouvement, disposées derrière le public, créant des résonances qui agrandissent encore l'espace de perception. Trois cercles de temps sonores s'installent et s'entrecroisent et nous invite à sentir et écouter le temps qui passe.

Hypertemps, c'est aussi une installation, composée de cloches tubulaires suspendues, pilotés numériquement, et de haut-parleurs connectés à des moteurs frappant des objets métalliques non-résonnants. Un dispositif immersif qui joue sur les échelles de perceptions, alternant cycles longs et flux rapides. Le visiteur se déplace ainsi dans un entrelac de boucles frénétiques ou plus apaisés, en écho et questionnement au rythme de nos sociétés technologiques et de nos espaces naturels en mutation.

Co-accueil Le Magasin, Centre national d'art contemporain (CNAC) / CIMN - Détours de Babel. Événement organisé en collaboration et en coproduction avec GRAME, Centre national de création musicale. Production MAGE Compagnie.

Tarif au choix : 4 à 25€

Le billet inclut également l'accès gratuit à l'exposition « Good Service, Good Performance » au Magasin - CNAC.



TANT D'EXPÉRIENCES ARTISTIQUES ORCHESTRÉES PAR LA SACEM

#laSacemSoutient

De la promotion de tous les répertoires au développement des talents émergents, du soutien aux festivals à l'éducation artistique et musicale en milieu scolaire, la Sacem accompagne une grande diversité de projets culturels pour faire vivre la musique, toute la musique.
aide-aux-projets.sacem.fr

© Terry Vine

sacem

Ensemble  faisons vivre la musique



© Adam Tarasiuk Jassmine

Otis Sandsjö Saxophone
Petter Eldh Basse, claviers
Tilo Weber Batterie

VEN. 11 AVRIL 20H

Théâtre Ste-Marie-d'en-Bas, Grenoble

Y-Otis (Suède)

Jazz hypnotique de Scandinavie

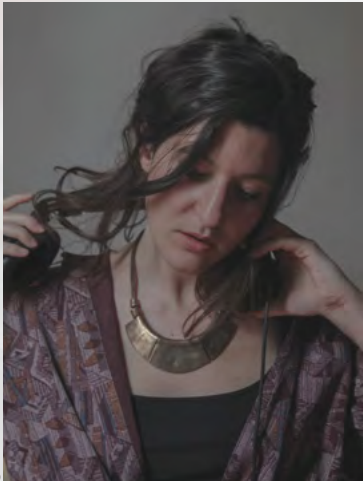
Digne descendant du mythique groupe suédois E.S.T, Y-Otis pousse toujours plus loin les limites d'une vision novatrice d'un « liquid jazz » d'une grande richesse d'influences.

On peut décrire le son du trio scandinave comme une « mosaïque audio » combinant une sélection de micro-ambiances, inspirées autant par le hip-hop et l'électronique que par le jazz contemporain.

Des mélodies fortes aux rythmes fragmentées, pour une musique fluide, totalement hypnotique.

Accueil CIMN - Détours de Babel dans le cadre de Better Live, projet co-financé par le programme Europe Créative de l'Union européenne.

Tarif au choix : 4 à 25€



© Alix Marie

Sharouh
Mix

VEN. 11 AVRIL 22H

Minimistan, Grenoble

Sharouh (Tunisie/France)

DJ set électro, pépites du Moyen-Orient, Maghreb, Grèce et Turquie

Dj et productrice méditerranéenne, Sharouh invite l'électro à se mélanger aux musiques du Maghreb au Moyen-Orient en passant par la Grèce et la Turquie. Ses remixes de pépites judéo-arabes et du girl power maghrébin font parfois place à des touches afro, acid ou punk dans des sets vibrants où des samples de discours féministes côtoient percussions orientales et synthés analogiques. Irrésistiblement dansant !

Accueil CIMN - Détours de Babel, en partenariat avec le Minimistan.

Entrée libre, dans la limite des places disponibles.



VEN. 11 AVRIL 17H30

La Jolie Colo, Autrans-Méaudre en Vercors

SAM. 12 AVRIL 10H30 & 16H

Théâtre Ste-Marie-d'en-Bas, Grenoble
+ 15h Apprenti spectateur, goûter et jeux
 à la découverte des coulisses du spectacle

BABELINO #3

« Petite rêverie » **CRÉATION** **DÈS 3 ANS** Thomas Guérineau (Mali/France)

Rêverie sonore et jonglage musical

Thomas Guérineau
 Jongle musicale
Djenebou Fane
 Danse et jongle

Après avoir enchanté le public de la précédente édition du festival avec *Basketteuses de Bamako*, Thomas Guérineau propose ici une nouvelle création de jonglage musical, un duo pour les très jeunes spectateurs et le public famille. Dans une rêverie sonore mêlée de gestes et de jeux d'objets, deux artistes – jongleurs, musiciens et danseurs – visitent la sensibilité de la petite enfance.

Il y a d'abord deux corps, puis arrivent le son, le mouvement coordonné et enfin l'objet, qui apparaît presque par magie. La relation corps-sons-objets s'installe, comme un langage commun reliant le duo. La manipulation d'objets (balles, tubes sonores, sacs plastique...), le geste précis et réitéré, accordé au mouvement et à la voix de l'autre, font naître une série de tableaux abstraits, rythmés et envoûtants.

Accueil CIMN - Détours de Babel. Production Compagnie TG.

Tarif au choix : 4 à 25€



CLÔTURE FESTIVAL

DIM. 13 AVRIL

14H30 & 17H SALLE MESSIAEN, GRENOBLE

« Here & Now »

Walid Ben Selim (Maroc/France)

Musique méditative et voix virtuose,
à la rencontre de la poésie soufie

Walid Ben Selim
Voix
Marie-Marguerite Cano
Harpe

Dans un choc des cultures fondateur, Walid Ben Selim se fait le porte-voix des plus grands noms de la poésie soufie. À travers cet Orient mythique, mystique et millénaire, il cherche à percer la vibration première dans un souffle épique et méditatif. Accompagné par la virtuose harpiste classique Marie-Marguerite Cano, il fonde un espace de spiritualité musicale, une forme d'échange entre la langue parlée arabe et la langue inaccessible et symbolique de la harpe. Et créent sous nos oreilles ébahies, ici et maintenant, un moment de musique saisissant d'éternité.

« Avec ce premier album sous son nom, celui qui fonda il y a 10 ans le collectif électro N3distan, s'envole en majesté. Accompagné par la harpe classique de Marie-Marguerite Cano, le chanteur marocain y transcende les vers des grands poètes soufis dans une épure majestueuse. Pas de circonvolutions savantes, mais des mélodies amples est dépouillées. Entre la limpidité d'un champ vibratoire et le picking des cordes cristallines, l'enchantement est total. » Anne Berthod (Télérama)

Accueil CIMN - Détours de Babel.

Tarif au choix : 8 à 35€



DIM. 13 AVRIL

15H45 & 18H15 THÉÂTRE STE-MARIE-D'EN-BAS, GRENOBLE

« Quatuor Demi-Lune » Robinson Khoury **CRÉATION**

Un casting quatre étoiles pour une musique nomade, minimaliste et essentielle

Robinson Khoury
Trombone, voix
Eve Risser
Piano préparé
Lina Bélaïd
Violoncelle
Simon Drappier
Contrebasse

Robinson Khoury est l'une des grandes révélations de la scène jazz actuelle. Musicien en constante exploration, il creuse le sillon d'une palpitante alchimie musicale entre sonorités moyen-orientales, jazz, musique ancienne et électronique.

Avec le Quatuor Demi-Lune, nouvelle création présentée en avant-première pour le festival, Robinson s'intéresse à la question de la transcendance dans la musique et puise son inspiration dans les monuments de la musique arabe classique aussi bien que dans Bach, Purcell, Arvo Pärt ou encore Steve Reich. Une quête de minimalisme virtuose servi par un mélange de timbres encore inexplorés avec son trombone, le violoncelle de Lina Bélaïd, la contrebasse de Simon Drappier et le piano préparé d'Eve Risser.

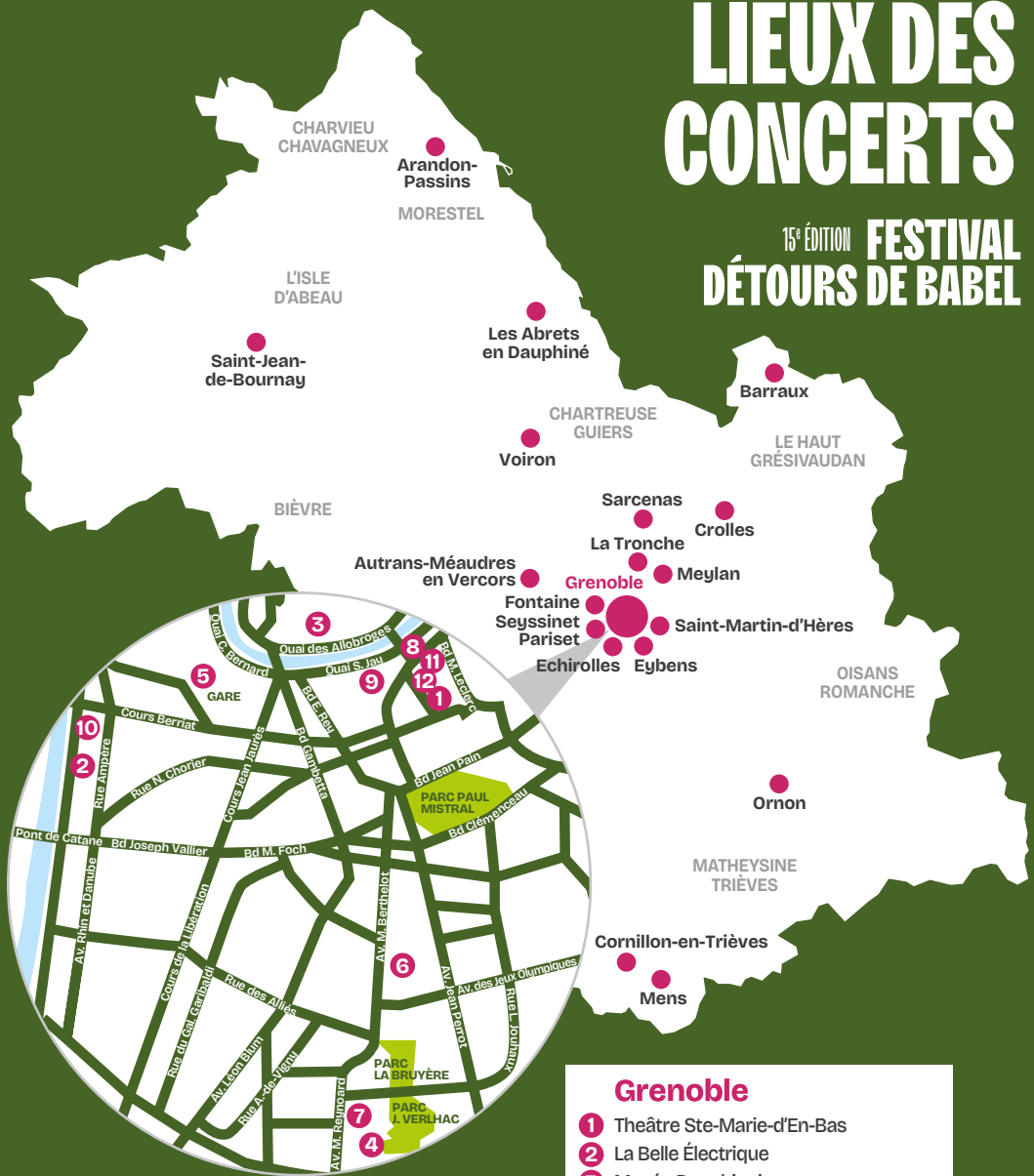
Entre ombre et lumière, passé et présent, cultures d'ici et d'ailleurs, le Quatuor Demi-Lune n'est pas seulement une rencontre musicale, mais une quête d'harmonie, un éloge des différences. Il invite à une réflexion sur l'identité, le partage et la résilience des cultures. Et nous offre un concert d'une magistrale beauté.

Accueil CIMN - Détours de Babel. Production Colore. En partenariat avec le festival Jazz sous les Pommiers.

Tarif au choix : 8 à 35€

LIEUX DES CONCERTS

15^e ÉDITION **FESTIVAL DÉTOURS DE BABEL**



Grenoble

- 1 Théâtre Ste-Marie-d'En-Bas
- 2 La Belle Électrique
- 3 Musée Dauphinois
- 4 Bibliothèque Kateb Yacine
- 5 Bibliothèque municipale internationale
- 6 MC2
- 7 Espace 600
- 8 Musée de Grenoble
- 9 TMG - Grand Théâtre Grenoble
- 10 Le Magasin - CNAC
- 11 Minimistan
- 12 Salle Olivier Messiaen

Vivre au
même endroit
est aussi
important que
vivre au même
moment.



Le média qui vit comme nous, ici.



CREDIT PHOTO : BENJAMIN LOYSEAU

Une offre de France Télévisions et Radio France.

ACTIONS CULTURELLES

Autour des concerts, le festival propose de nombreuses actions de médiation et d'éducation artistique et culturelle : concerts de proximité, parcours et formations, ateliers de pratique musicale, séances scolaires, rencontres et échanges, répétitions publiques, expositions, projets participatifs... Chaque projet est conçu en co-construction avec les acteurs du territoire.

Renseignements et inscriptions : nina@detoursdebabel.fr

BABEL KAWA

**Théâtre Ste-Marie-d'en-Bas,
lun. 24, 31 mars et 7 avril, 10h et 13h**

Après un petit café offert par l'équipe du festival, on s'installe confortablement pour une séance d'écoute collective. Un moment d'échange et de musique pour découvrir l'univers des artistes invités et les coups de cœur de la semaine à venir. Ouvert à toutes et à tous et gratuit, le Babel Kawa s'adresse notamment aux personnes qui travaillent et vivent dans le quartier Alma-Très-Cloîtres et le centre-ville de Grenoble.

Autour d'un café, offrez-vous une pause conviviale, curieuse et musicale au rythme des Détours.



ÉCOUTER LES CONCERTS AUTREMENT

À l'hôpital

- **Duo Rebecca Roger-Cruz, chant, et Léonore Grollemund, violoncelle**
 - Lun. 24 mars, 13h30, clinique FSEF-La Tronche (réservé aux patients et personnels)
 - Mardi 25 mars, 19h30, CHU Sud Echirolles (ouvert à tous)
- **Solo Léonore Grollemund, violoncelle**
Lun. 24 mars, 19h30, clinique Rocheplane, Saint-Martin d'Hères (ouvert à tous)
- **Aflama, polyphonies d'ici**
Lun. 7 avril 12h30 Hôpital Michallon, salle Gilbert Faure, pavillon Vercors CHU Nord (ouvert à tous)



PARTICIPER À L'AVENTURE DU FESTIVAL

En travaillant

« Chantiers jeunes », à destination des jeunes du quartier Alma-Très-Cloîtres. Découverte des métiers du spectacle par la réalisation de différentes missions d'insertion tout au long du Festival : accueil des artistes, placement du public, catering, aide technique et logistique...
En partenariat avec le Codase Alma-Hoche.

En tant que bénévole

L'équipe du Festival se complète de bénévoles pour des missions d'accueil des artistes et du public. Merci à eux !

En bibliothèque

- **Sélène Mélanie Badal, violoncelle**
 Sam. 22 mars, 16h, Bibliothèque Kateb Yacine (ouvert à tous)
- **Siti Amina, voix et oud**
 Sam. 29 mar, 11h, Bibliothèque Municipale Internationale (ouvert à tous)

En temps scolaire

Découvrir les artistes en concert, en répétition, les rencontrer dans l'établissement scolaire ou les salles de concerts. Avec les artistes : **Siti Amina, Souad Asla, Germain Zambi, les Harmoniques du Néon, Stracho Temelkovski, Makoto San, Mahaleb, Petite rêverie, Tubulus, Chemin(s).**

En famille

« L'Apprenti Spectateur », activités ludiques & goûter, proposé en amont du spectacle jeune public *Petite Rêverie*, sam. 12 avril, 15h au Théâtre Ste-Marie-d'en-Bas

Entre collègues

« Parcours Itiner'arts », à destination des enseignants : concerts à tarifs réduits, enrichis de rencontres avec les artistes, quand elles sont possibles.



S'INITIER AUX PRATIQUES ARTISTIQUES

Lutheries sauvages

Fabriquer des instruments et apprendre à en jouer avec le musicien **Gaël Bouyer** !
Dans le cadre du Brunch #2 Fort Barraux

Découverte de la danse Krump

Ateliers à destination des élèves de l'école élémentaire de Barraux, avec **Germain Zambi**.
 Jeudi 20 et vendredi 21 février, école de Barraux.
 Samedi 22 février, masterclass avec les jeunes de l'association Nextape de Pontcharra.

Musiques et danses du Sahara avec Souad Asla

Ateliers à la MDH Centre-Ville, tout public, gratuit sur réservation.
 Le 4 et 25 février, le 1^{er} avril et 3 juin, de 14h à 16h

Initiation beatbox

Ateliers à destination des élèves du collège Pré Bénit de Bourgoin-Jallieu, avec Stracho Temelkovski.
 Lun. 17 mars, collège de Pré Bénit.



MONTER SUR SCÈNE AVEC LES ARTISTES

Les artistes du festival font une place sur scène aux enfants et adultes avec lesquels ils ont travaillé.

Only, Percussions de Strasbourg

Avec les élèves de l'école de musique de Meylan, et la chorale du collège Champollion (direction Claire Vazart).

Ven. 28 mars à 20h à l'Hexagone de Meylan

Gam'lov'vibes

Avec les élèves des écoles de musique du Pays Voironnais, du Conservatoire de Voiron, du Conservatoire de Grenoble, du collège des collines de Chirens, du lycée Pierre Béghin de Moirans et du lycée professionnel Louise Michel de Grenoble.

Sam. 29 mars à 20h au Grand Angle de Voiron

Rebecca Roger Cruz

Avec les patients du CHU Sud Echirolles.

Mar. 25 mars 19h30 au CHU Sud Echirolles

Qui Vive !

Avec les élèves de l'école de musique d'Eybens.

Mer. 2 avril à 20h à l'Odyssee, Eybens.



LA MUSIQUE SUR LES ONDES : BABEL RADIO

Projet artistique et journalistique participatif en collaboration avec la MJC des Allobroges, la MDH Centre-ville, l'ODTI et la radio New's FM. Il prend la forme d'ateliers menés par l'artiste Rémi Salas, aboutissant à la création par les participants d'une émission de radio, mêlant écriture, discours, extraits sonores et musicaux, en lien avec l'actualité du festival.

Émission en public et en direct depuis la scène du Théâtre Ste-Marie-d'en-Bas, ven. 16 mai 20h.

LA MUSIQUE EN IMAGES

Concerts projetés : projections vidéo de concerts du Festival dans différentes structures du champ médico-social, accompagnées d'un temps d'échange et d'introduction.



LES PARTENAIRES DE L'ACTION CULTURELLE ET DE L'ÉDUCATION ARTISTIQUE ET CULTURELLE

Académique

- Grenoble : école Paul Bert, école Bizanet, Collège Champollion, Collège Munch, CLEPT, Lycée Louise Michel, Lycée Argouges, Cité scolaire internationale.
- Isère : école de Barraux, collège de Saint-Jean-de-Bournay, collège des Abrets-en-Dauphiné, collège de Pré Bénit de Bourgoin Jallieu, Lycée Pierre Beghin de Moirans, collège des collines de Chirens.
- Ecole Supérieure d'Art et de Design ESAD
- Université Grenoble-Alpes UGA.

Socio-éducatifs

MJC Allobroges / MPT Saint-Laurent / FC2A.

Champ social / associatif

MDH Centre-Ville / Codase Alma-Hoche / Association Atypik / Ligue de l'enseignement / Association Unis-Cités / Culture du cœur / Association Beyti / Association Parent'aise / Apardap / New'sFM / ALTHEA / Big Bang Ballers / UEAJ

Champ médical

CHU Grenoble-Alpes (Hôpitaux Sud et Nord) / clinique FSEF la Tronche / clinique Rocheplane, Saint-Martin d'Hères + Lits d'accueil médicalisés de Grenoble / Unité de soins palliatifs CHU Grenoble / ALHPI / foyer de vie Sainte-Agnès.

Autres

Bibliothèques Municipales de Grenoble / Conservatoires de Grenoble et de Voiron / écoles de musiques du pays voironnais.

2010-2025

15 ANS DE MUSIQUES NOMADES

Les Détours de Babel, une histoire en mouvement

Il faut remonter au siècle dernier, plus précisément dans les **années 80** pour trouver les origines des Détours de Babel. A cette époque, un collectif de musiciens grenoblois crée **l'AGEM, Atelier Grenoble Espace Musical** et développe pendant plus de 10 ans un projet protéiforme dédié au jazz de création et aux musiques improvisées (formations musicales, productions, concerts, studio).

Dans le sillage de l'AGEM, deux festivals voient le jour en **1989, le Grenoble Jazz Festival et Les 38^e Rugissants**, et deviennent pendant plus de 20 ans deux grands rendez-vous de la création musicale dans la région grenobloise et au niveau national. L'un, sous la direction de Jacques Panisset, invite les plus **grandes figures du jazz et des musiques improvisées**. L'autre, sous l'impulsion de Benoît Thiebergien, poursuit une voie « contemporaine » autour des **grands compositeurs de l'avant-garde du XX^e siècle**.

En 2011, les deux entités fusionnent pour donner naissance au **CIMN (Centre International des Musiques Nomades)** et créer le tout nouveau **Festival Détours de Babel**. Rassemblant l'héritage musical commun, le Festival ne défend pas un genre, mais s'intéresse à la création musicale d'aujourd'hui, ouverte sur le monde et la

diversité de ses cultures. À la croisée des esthétiques, il privilégie les **projets hybrides et transculturels**.

Très vite, le succès public des spectacles en salle, des brunchs musicaux et des concerts de proximité à Grenoble et en Isère, conforte le Festival dans ses choix de **conjuguer risque artistique, innovation sociale et dynamique participative**.

À la manœuvre, le CIMN prépare chaque édition à travers des commandes d'écriture, résidences de création, (co)productions régionales, nationales et internationales.

Après 10 ans de festival nomade, la ville de Grenoble confie en 2019 au CIMN le **Théâtre Ste-Marie-d'en-Bas**, ancienne chapelle classée monument historique, transformée en salle de spectacle, au cœur du centre-ville de Grenoble... tout près des locaux qui abritaient jadis l'AGEM !

Il y déploie depuis ses activités toute l'année, à travers une saison de concerts, des résidences, des projets participatifs et d'action culturelle à l'écoute des musiques d'ici et d'ailleurs et en lien permanent avec les habitants du territoire.

Une nouvelle page s'ouvre pour le CIMN en 2022, avec l'arrivée d'une co-direction, composée de Joséphine Grollemund et Pierre-Henri Frappat.

Avec la volonté de poursuivre l'esprit et le chemin des Détours, la co-direction actuelle souhaite ouvrir encore le panorama du Festival et continuer d'explorer de nouveaux territoires de création et d'imaginaires mêlés, de rencontres et de convivialités à partager **pour au moins 15 ans !**

LES DÉTOURS DE BABEL 2025

EN CHIFFRES

Un carrefour musical international

170 artistes et musiciens professionnels (+ 200 amateurs)

45 groupes, ensembles et orchestres

25 nationalités représentées

Des formats diversifiés pour tous les publics

36 spectacles et concerts en salle

2 « brunchs musicaux » accueillant 20 rendez-vous

16 concerts de proximité et décentralisés (hôpitaux, bibliothèques, communes rurales)

6 projets participatifs, impliquant des amateurs

Un temps fort musical dans l'agglomération grenobloise et le territoire isérois

70 rendez-vous **46** concerts et spectacles

35 lieux d'accueil

21 communes de l'Isère

Un soutien à la création

18 créations

3 « Chantiers », appel à projets jeunes créateurs

Un moment privilégié d'actions artistiques et culturelles

15 rendez-vous à destination des scolaires dont 5 représentations dédiées et 10 ateliers-rencontres

200 enfants et jeunes du département et 30 adultes investis dans les projets participatifs (chorale et musiciens amateurs)

1 parcours Itiner'art pour les enseignants

INFOS PRATIQUES BILLETTERIE

UNE BILLETTERIE À VOTRE ÉCOUTE

Du lundi au vendredi de 14h30 à 17h.
Tél. 09 67 49 51 37
Email : contact@detoursdebabel.fr

DES TARIFS ACCESSIBLES À TOUS

Plusieurs tarifs sont proposés selon les lieux de concerts. Chaque salle partenaire adopte sa propre tarification. Les réservations peuvent s'effectuer directement sur notre site ou ceux des salles partenaires.

TARIFS AU CHOIX

Pour tous les concerts au Théâtre Ste-Marie-d'en-Bas et certains concerts Babel Tour, le principe du tarif au choix est proposé, à l'appréciation de chacun selon ses possibilités financières.

Tarif recommandé : 15€

Tarif soutien : 25€

Tarif réduit : 8€

Tarif super réduit : 4€

FORFAITS AU CHOIX

Pour les Brunchs, le principe du forfait est proposé, à l'appréciation de chacun selon ses possibilités financières.

Forfait recommandé : 25€

Forfait soutien : 35€

Forfait réduit : 15€

Forfait super réduit : 8€

ENTRÉES LIBRES

Certains concerts et ateliers sont gratuits, organisés notamment avec nos partenaires de l'action culturelle ou du Département.

PASS CULTURE

Le CIMN adhère au Pass Culture du ministère de la Culture. Ce dispositif permet aux jeunes d'avoir accès à partir de 15 ans à des propositions culturelles de proximité.

MOBILITÉS DOUCES

En partenariat avec sa solution de covoiturage, copiétonnage et co-vélo développée sur son site internet et le SMMAG, le festival s'engage à favoriser les mobilités à faible impact carbone pour les publics, ses bénévoles et ses équipes.

BABEL UP

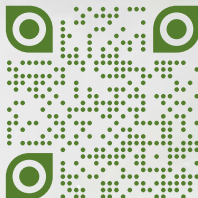
Depuis 2024 le festival développe le programme Babel Up afin de recycler les bâches des précédentes éditions en pièces uniques de maroquinerie. Découvrez en 2025 la nouvelle collection de goodies responsables collectors (pochettes, porte-cartes, tote bags...).

RENCONTRES PROFESSIONNELLES

Le CIMN est engagé dans plusieurs réseaux et fédérations professionnels à l'échelle régionale, nationale et internationale. Il accueille cette année le Forum Jazz(s) RA pour sa journée Musique en ruralité le 11 mars à Saint-Jean de Bournais (38) et participe à l'événement SoFEST! Forum France Festivals 2025 le 13 et 14 mars à Reims.

PLUS D'INFOS

DETOURSEBABEL.FR



ÉQUIPE

**Le Festival Détours de Babel
est organisé par :**

**Le CIMN - Centre International
des Musiques Nomades
17, rue Bayard
38000 Grenoble**

www.detoursdebabel.fr

Licence d'entrepreneur de spectacles
PLATESV-R-2022-009105 / 009106 / 009107

Présidente

Marie-Christine Bordeaux

Vice-Président

Michel Gilbert

*Le CIMN remercie
chaleureusement
tous ses partenaires,
leurs équipes
administratives
et techniques, les
intermittents du
spectacle ainsi que
les bénévoles pour
leur investissement
dans le Festival.*

Co-direction artistique et générale
Joséphine Grollemund et Pierre-Henri Frappat

Administration

**Laura Guillot et Léa Krief, assistées de
Maili Belle Wangue**

Actions culturelles

Nina Mazzocut, assistée de Lilou Navet

Production

**Clarisse Besnard et Clara Van de Cappelle,
assistées de Mariel Bosque**

Communication

**Hugo Di Gioia, assisté de
Lindsay Dos Santos Inglis**

Presse régionale et partenariats

Sonia Bazaoui

Presse nationale et internationale

Frédérique Miguel

Direction technique

**Aude Soyer, assistée de Johann Nomberg
et R-Cube**

Régisseur principal du Théâtre Ste-Marie-d'en-Bas

Jean-François Bas

Référent bénévoles

Glenn Keon

—

Textes et suivi éditorial

Pierre-Henri Frappat

Couverture et mise en page

www.clara-chambon.fr

Photos de couverture

📷 **Cécile Cellierier** 📷 **Camille Fabre**

Impression

Imprimerie du Pont de Claix

CALENDRIER 2025

PRÉ-FESTIVAL

11 MARS 20h Saint-Jean-de-Bournay — « **Le Flou sur la langue** » Les Harmoniques du Néon

13 MARS 20h Les Abrets en Dauphiné — « **Le Flou sur la langue** » Les Harmoniques du Néon

17 - 19 MARS Tournée en Isère — « **Ritam** » Stracho Temelkovski & Kader Belmoktar

21 MARS — OUVERTURE

20h La Belle Electrique — « **Agmal Layali** » Love & Revenge + Makoto San

22 MARS — DE HAUT EN BAS

- 15h Musée Dauphinois — **Yuşan Zillya**
- 16h Bibliothèque Kateb Yacine — « **Sélène solo** » Mélanie Badal
- 18h Théâtre Ste-Marie-d'en-Bas — **Fantômes, presque**
- 20h Théâtre Ste-Marie-d'en-Bas — **[Na]**

23 MARS — DE HAUT EN BAS

- 11h30 Théâtre Ste-Marie-d'en-Bas — **Aflama**
- 15h Musée Dauphinois — « **Passage(s)** » Nersès
- 18h Théâtre Ste-Marie-d'en-Bas — **Rebecca Roger Cruz**

24 MARS

- 19h30 Centre Médical Rocheplane — **Léonore Grollemund solo**

25 MARS

- 19h30 CHU Hôpital Sud — **Rebecca Roger Cruz & Léonore Grollemund**
- 20h MC2 — **Silvia Pérez Cruz**

26 MARS

- 15h Espace 600 — « **Chemin(s)** » Cie Haut les mains
- 18h30 Théâtre Ste-Marie-d'en-Bas — « **Ataba** » Wassim Halal

27 MARS

- 12h30 Musée de Grenoble — **Ensemble Chakâm**
- 20h30 L'Ilyade, Seyssinet-Pariset — « **Kuvuka Mipaka** » Siân Pottok & Siti Amina

28 MARS

- 19h Musée du Trièves, Mens — **Ensemble Chakâm**
- 20h Domaine de Rozan, Sarcenas — **Siti Amina**
- 20h Hexagone Scène Nationale, Meylan — « **Only** » Percussions de Strasbourg

29 MARS

- 11h Bibliothèque Municipale Internationale — **Siti Amina**
- 16h Théâtre Ste-Marie-d'en-Bas — « **L'écho des racines** »
- 17h30 Musée Mainssieux, Voiron — **Ensemble Chakâm**
- 20h Salle des fêtes, Ornon — **Siti Amina**
- 20h Le Grand Angle, Voiron — « **Gam'lov'Vibes** » Roberto Negro feat. Leïla Martial

30 MARS

- 15h Château de Montolivet, Arandon-Passins — **Ensemble Chakâm**

30 MARS — BRUNCH #1 MUSÉE DAUPHINOIS

- 10h30-19h **Parade / Pachyderme / Siti Amina / « Rényon » Christine Salem / Haratago**

1er AVRIL

- 20h TMG Grand Théâtre — « **Femmage** » **La Colonie Bakakai**

2 AVRIL

- 18h30 Théâtre Ste-Marie-d'en-Bas — **Davide Ambrogio**
- 20h L'Odyssee, Eybens — « **Qui-Vive !** » **Cie Rasseгна**

3 AVRIL

- 20h La Rampe, Échirolles — « **Cantos Brujos** » **Jean-Marie Machado & Danzas**
- 21h Au Perchoir, Crolles — « **Hey ya Eyas!** » **Boubacar Djiga**

4 AVRIL

- 20h L'heure bleue, Saint-Martin-d'Hères — « **Lemma fête ses 10 ans** » **Souad Asla & les musiciennes de la Saoura + guests**

5 AVRIL

- 10h30 et 16h Théâtre Ste-Marie-d'en-Bas — « **Tubulus** » **Philippe Ollivier**

6 AVRIL — BRUNCH #2 FORT BARRAUX

- 10h30-19h **Kin'Gongolo Kiniata / Under the radar / Caamaño & Ameixeiras / Intimacy / Ateliers de Lutherie sauvage**

7 AVRIL

- 12h30 Hôpital Michallon, La Tronche — **Aflama**

8 AVRIL

- 20h30 La Source, Fontaine — « **Nomades** »

9 AVRIL

- 18h30 Théâtre Ste-Marie-d'en-Bas — **Éléonore Fourniau**

10 AVRIL

- 19h30 La Maison-Ateliers, Cornillon-en-Trièves — **Éléonore Fourniau**
- 20h Le Magasin - CNAC — « **Hypertemps** » **Clément Edouard**

11 AVRIL

- 17h30 La Jolie Colo, Autrans-Méaudre en Vercors — « **Petite rêverie** » **Thomas Guérineau**
- 20h Théâtre Ste-Marie-d'en-Bas — **Y-Otis**
- 22h Minimistan — **Sharouh**

12 AVRIL

- 10h30 et 16h Théâtre Ste-Marie-d'en-Bas — « **Petite rêverie** » **Thomas Guérineau**

7 AVRIL — CLÔTURE

- 14h30 & 17h Salle Messiaen — « **Here & Now** » **Walid Ben Selim**
- 15h45 & 18h15 Théâtre Ste-Marie-d'en-Bas — « **Quatuor Demi-Lune** » **Robinson Khoury**

REPÈRES DISCOGRAPHIQUES

Retrouvez toute la discographie
du Festival sur le site des bibliothèques
municipales de la ville de Grenoble :
www.bm-grenoble.fr

Silvia Pérez Cruz
Farsa
Universal Mu sic, 2020
Internationale,
Kateb Yacine

Jean-Marie Machado
Cantos Brujos
La Buissonne, 2023
Centre-ville,
Kateb Yacine

Souad Asla
Lemma
Buda Musique, 2018
Centre-ville,
Internationale

Stracho Temelkovski
The Sound Braka
Music development
Company, 2020
Centre-ville,
Kateb Yacine

Wassim Halal
Le Cri du Cyclope
Buda Musique, 2018
Internationale

Christine Salem
Larg pa lo kor
Blue Fanal & Zamora
Productions, 2015
Abbaye,
Centre-Ville,
Kateb Yacine,
St-Bruno

Cie Rassegna
Venimos a ver :
chants de méditerranée
Buda Musique, 2007
Fonds commun

Jean-Marie Machado
Cantos brujos
La Buissonne, 2023
Centre-Ville,
Kateb Yacine

Dafné Kritharas
Varka
Lior, 2021
Kateb Yacine

Eléonore Fourniau
Neynik - Mirror
Alvas, 2024
Centre-ville,
Kateb Yacine

Robinson Khoury
M'ja
Komos, 2024
Centre-Ville,
Kateb Yacine

Christine Zayed
Kama kuntu
T-Rec Records, 2024
Internationale

MERCI

AUX DONATEURS ET MÉCÈNES QUI SOUTIENNENT LE FESTIVAL EN 2025

Les premiers donateurs particuliers qui ont rejoint l'aventure !*

Catherine Berjaud, Julie Blais, Laetitia Boule, Claire Brutel, Edwige Chapillon, Delphine Christodoulou, Beate Coudurier, Etienne Dal, Servane Debauge, Thierry Duffar, Christine Ebel, Marc Fichelson, Jacques Firmin, Etienne Froelich, Pierre et Marie-France Frappat, Jean-Luc Gaudin, Michel Gilbert, Fabien Grollemund, Philippe Grollemund, Gregory Herbinski, Michel Hutinel, Agathe Lecat, Henri Lecloux, Denis Ledoux, Gilles Mathivet, Marie Mazille, Erny Menez, Jacques Meyer, Jeanne Paumier, Eve Pelotier, Paolo Petroni, Gilbert Pont, Solofoarivelo Ramparany, Elisabeth Schadt, Nathalie Sebbar, Claire Segoufin, Miranda Shusterman, Philippe Siat, Adrien Spirli

Les premières entreprises mécènes et partenaires qui ont rejoint le club Détours*

Fondation Orange, Ibis, Mingat, R-Cube, Tentourage, Titania

* liste arrêtée au 10 février 2025



T ES LA LANGUE
DES LIVRES
ET AUSSI CELLE QUI
ENFLAMME LES LIVES.

**Musique et Concerts : découvrez
notre sélection du moment.**

*Sur notre site, notre application
et nos réseaux sociaux.*

Télérama

TUTOYONS LA CULTURE

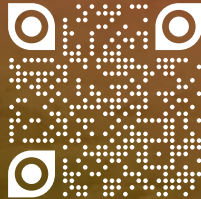
PARTENAIRES INSTITUTIONNELS



PARTENAIRES CULTURELS



PARTENAIRES MÉDIAS ET PROFESSIONNELS



WWW.DETOURSDEBABEL.FR

